



## บันทึกข้อความ

ส่วนราชการ สำนักงานชลประทานที่ ๖ อ.เมือง จ.ขอนแก่น โทร. ๐๔๓๒๒๖ ๒๑๓

ที่ สขป ๖ / ๒๑๔ / ๒๕๖๓

วันที่ ๗ เมษายน ๒๕๖๓

เรื่อง แผนบริหารความต่อเนื่อง ( Business Continuity Plan : BCP) ของกรมชลประทาน

สถานการณ์การแพร่ระบาดของโรคติดเชื้อไวรัสโคโรนา 2019 (COVID-19)

เรียน รรр.

ตามบันทึก รรр. ที่พิเศษ (COVID-19)/ ๑๖ ลงวันที่ ๓๑ มีนาคม ๒๕๖๓ ได้ส่งแบบบริหารความต่อเนื่อง(Business Continuity Plan:BCP) ของกรมชลประทานสถานการณ์การแพร่ระบาดของโรคติดเชื้อไวรัสโคโรนา 2019 (COVID-19)ให้ถือปฏิบัติและดำเนินการในส่วนที่เกี่ยวข้อง นั้น

สขป.๖ ได้ดำเนินการจัดทำแผนบริหารความต่อเนื่อง(BCP) ตามรายละเอียดที่แนบ

จึงเรียนมาเพื่อโปรดทราบ

(นายศักดิ์ศิริ อยู่สุข)

ผส.ขป.๖

(นางบังอร จันทน์จงทัย)

ปล.สขป.๖



แผนบริหารความต่อเนื่อง (Business Continuity Plan : BCP)

สำนักงานชลประทานที่ 6

สถานการณ์การแพร่ระบาดของโรคติดเชื้อไวรัสโคโรนา 2019 (COVID-19)

สำนักงานชลประทานที่ 6  
กรมชลประทาน

เมษายน 2563

**แผนบริหารความต่อเนื่อง (Business Continuity Plan : BCP)**  
**ของสำนักงานชลประทานที่ 6**  
**สถานการณ์การแพร่ระบาดของโรคติดเชื้อไวรัสโคโรนา 2019 (COVID-19)**

---

## 1. บทนำ

ในสถานการณ์ปัจจุบัน ได้มีการแพร่ระบาดของเชื้อไวรัสโคโรนาสายพันธุ์ใหม่ (COVID 19) จากประเทศจีนแพร่กระจายไปทั่วโลก ซึ่งปัจจุบันก็ได้แพร่กระจายเข้าสู่ประเทศไทยอย่างรวดเร็ว และพบผู้ติดเชื้อในประเทศไทย จากเหตุการณ์นี้ เพื่อเป็นการป้องกันและเตรียมความพร้อมในการรับมือไม่ให้เชื้อแพร่กระจายสู่บุคคลของกรมชลประทาน และสำนักงานชลประทานที่ 6

ดังนั้น เพื่อเป็นการเตรียมความพร้อมในการรับมือในสถานการณ์การแพร่ระบาดของเชื้อไวรัสโคโรนา 2019 และสนองนโยบายรัฐบาล และกรมชลประทาน สำนักงานชลประทานที่ 6 จึงต้องเตรียมการรับมือกับสถานการณ์ และเตรียมความพร้อมเพื่อให้การทำงานของสำนักงานชลประทานที่ 6 ไม่หยุดชะงักลง จนทำให้บุคลากรของสำนักงานชลประทานที่ 6 ไม่สามารถปฏิบัติงานได้อย่างต่อเนื่องจนส่งผลให้เกิดความเสียหายต่อระบบบริการประชาชน งบประมาณ ชื่อเสียงและความเชื่อมั่นต่อองค์กร โดยการจัดทำแผนบริหารความต่อเนื่อง หรือแผนประคองกิจการภายในองค์กร (Business Continuity Plan : BCP) เพื่อเตรียมการบริหารจัดการต่อภาวะวิกฤต หรือเรียกคืนการดำเนินงานให้กลับสู่สภาวะปกติในเวลาที่เหมาะสม และสร้างความมั่นใจว่าการปฏิบัติงานภารกิจหลักที่สำคัญของสำนักงานชลประทานที่ 6 จะสามารถดำเนินงานได้อย่างต่อเนื่อง หรือสามารถเรียกคืนภารกิจหลักที่สำคัญให้กลับสู่สภาวะปกติได้ในระยะเวลาที่เหมาะสมและมีประสิทธิภาพ

## 2. เป้าหมาย ขอบเขต

### 2.1 เป้าหมาย

1. เพื่อกำหนดแนวปฏิบัติงานเมื่อเกิดสถานการณ์วิกฤตจากสถานการณ์ระบาดของโรคติดเชื้อไวรัสโคโรนา 2019 ในองค์กร หรือในอาคารที่ตั้งสำนักงาน
2. เพื่อกำหนดโครงสร้างการบริหารจัดการ กำกับดูแลเมื่อเกิดสถานการณ์วิกฤตจากสถานการณ์เชื้อไวรัสโคโรนาระบาดขององค์กร หรือในอาคารที่ตั้งสำนักงาน
3. เพื่อกำหนดระดับของสถานการณ์ รวมถึงการบริหารจัดการการปฏิบัติ การควบคุมดูแลในแต่ละระดับไว้อย่างชัดเจน

### 2.2 ขอบเขตการดำเนินการ

ขอบเขตของแผนบริหารความต่อเนื่อง (Scope of BCP) ฉบับนี้ได้จัดทำขึ้น เพื่อให้สามารถรองรับการบริหารความต่อเนื่องของสำนักงานชลประทานที่ 6 ในหลากหลายรูปแบบของสภาวะวิกฤตหรือเหตุการณ์ฉุกเฉิน โดยเฉพาะในสถานการณ์การแพร่ระบาดของโรคติดเชื้อไวรัสโคโรนา 2019 (COVID-19) โดยพิจารณาถึงผลกระทบต่อการทำงานที่สำคัญ ซึ่งแบ่งออกเป็น 6 ประเภท ได้แก่

1. ผลกระทบด้านการให้บริการและการปฏิบัติงานตามภารกิจ หมายถึง เหตุการณ์ที่เกิดขึ้นทำให้การให้บริการและการปฏิบัติงานตามภารกิจไม่สามารถให้บริการหรือปฏิบัติงานตามภารกิจได้

2. ผลกระทบด้านอาคาร/สถานที่ปฏิบัติงานหลัก หมายถึง เหตุการณ์ที่เกิดขึ้นทำให้สถานที่ปฏิบัติงานหลักได้รับความเสียหายหรือไม่สามารถใช้สถานที่ปฏิบัติงานหลักได้ และส่งผลให้บุคลากรไม่สามารถ เข้าไปปฏิบัติงานได้ชั่วคราวหรือระยะยาว

3. ผลกระทบด้านวัสดุอุปกรณ์ เครื่องจักรเครื่องมือที่สำคัญ/การจัดหาจัดส่งวัสดุอุปกรณ์ หมายถึง เหตุการณ์ที่เกิดขึ้นทำให้ไม่สามารถใช้งานวัสดุ เครื่องจักรเครื่องมือ หรือไม่สามารถจัดหา/จัดส่งวัสดุอุปกรณ์ เครื่องจักรเครื่องมือที่สำคัญได้

4. ผลกระทบด้านเทคโนโลยีสารสนเทศและข้อมูลที่สำคัญ หมายถึง เหตุการณ์ที่เกิดขึ้นทำให้ระบบงานเทคโนโลยี หรือระบบสารสนเทศ หรือข้อมูลที่สำคัญไม่สามารถนำมาใช้ในการปฏิบัติงานได้ตามปกติ

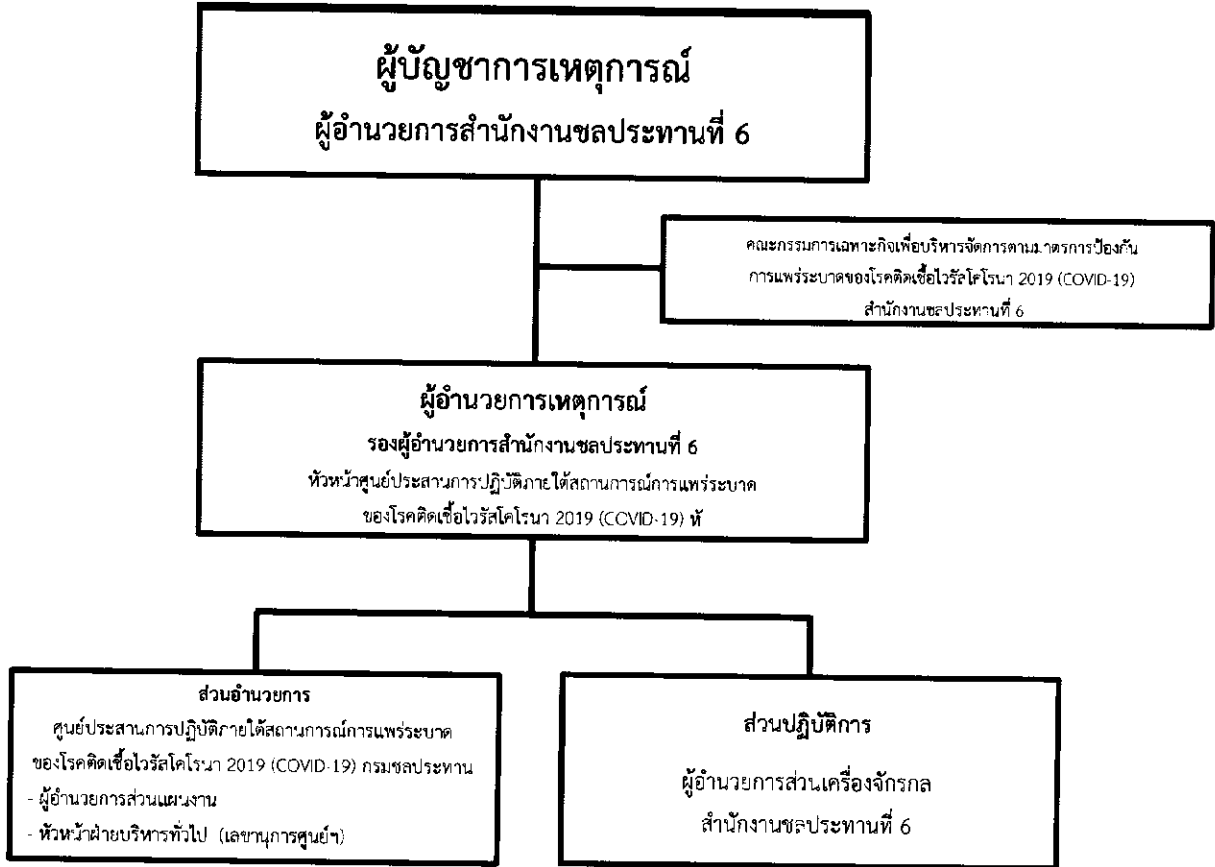
5. ผลกระทบด้านบุคลากรหลัก หมายถึง เหตุการณ์ที่เกิดขึ้นทำให้บุคลากรหลักไม่สามารถ มาปฏิบัติงานได้ตามปกติ

6. ผลกระทบด้านภาคีเครือข่ายที่สำคัญ หมายถึง เหตุการณ์ที่เกิดขึ้นทำให้ภาคีเครือข่าย/ ผู้ให้บริการ/ผู้มีส่วนได้ส่วนเสีย ไม่สามารถติดต่อหรือให้บริการหรือส่งมอบงานได้

3. การบริหารความต่อเนื่องของการให้บริการของกรมชลประทาน

3.1 โครงสร้างและทีมงาน

เพื่อให้แผนบริหารความต่อเนื่อง (Business Continuity Plan : BCP) สำนักงานชลประทานที่ 6 สามารถนำไปปฏิบัติได้อย่างมีประสิทธิภาพและเกิดประสิทธิผล จึงจัดโครงสร้างและทีมงานบริหารความต่อเนื่องขึ้น ประกอบด้วย ผู้บัญชาการเหตุการณ์ ผู้อำนวยการเหตุการณ์ ส่วนอำนวยความสะดวก และส่วนปฏิบัติการ



ภาพแสดงโครงสร้างและทีมงานตามแผนบริหารความต่อเนื่อง (Business Continuity Plan : BCP) ของสำนักงานชลประทานที่ 6

โดยทุกตำแหน่งมีหน้าที่ในการร่วมมือกัน ดูแล ติดตาม ปฏิบัติงาน และกู้คืนเหตุการณ์ฉุกเฉินในแต่ละส่วนงาน ให้สามารถบริหารความต่อเนื่องและกลับสู่ภาวะปกติโดยเร็ว ตามบทบาทหน้าที่ที่กำหนด และในกรณีที่บุคลากรหลักไม่สามารถปฏิบัติหน้าที่ได้ ให้บุคลากรสำรองรับผิดชอบทำหน้าที่ในบทบาทของบุคลากรหลัก โดยกำหนดบทบาทหน้าที่โครงสร้างและทีมงานตามแผนบริหารความต่อเนื่อง (Business Continuity Plan: BCP) ของสำนักงานชลประทานที่ 6 ดังนี้

**1. ผู้บัญชาการเหตุการณ์ (ผู้อำนวยการสำนักงานชลประทานที่ 6) มีอำนาจหน้าที่ ดังนี้**

- 1.1 สั่งการ ประกาศมาตรการ และติดตามสถานการณ์ เหตุการณ์ และผลการดำเนินการภายในกรมชลประทาน
- 1.2 ให้ข้อเสนอแนะอันเป็นประโยชน์ต่อการควบคุม กำกับ ตามสถานการณ์
- 1.3 เป็นผู้ให้ข่าวสารต่อสาธารณะ สื่อ หรือช่องทางอื่น ๆ ที่กำหนดไว้ตามมาตรการของกรมชลประทาน

**2. ผู้อำนวยการเหตุการณ์ (รองผู้อำนวยการสำนักงานชลประทานที่ 6) หัวหน้าศูนย์ประสานการปฏิบัติภายใต้สถานการณ์การแพร่ระบาดของโรคติดเชื้อไวรัสโคโรนา 2019 (COVID-19) สำนักงานชลประทานที่ 6 มีอำนาจหน้าที่ ดังนี้**

- 2.1 กำหนดแนวทางปฏิบัติที่ชัดเจนของสำนักงานชลประทานที่ 6 ในการดำเนินการตามข้อกำหนดออกตามความในมาตรา 9 แห่งพระราชกำหนดการบริหารราชการในสถานการณ์ฉุกเฉิน พ.ศ. 2548 และมาตรการต่าง ๆ ตามมติคณะรัฐมนตรี รวมทั้งมาตรการของกระทรวงเกษตรและสหกรณ์ และของกรมชลประทาน
- 2.2 ให้ข้อเสนอแนะที่เป็นประโยชน์ต่อการดำเนินการตามสถานการณ์ ตามข้อกำหนดออกตามความในมาตรา 9 แห่งพระราชกำหนดการบริหารราชการในสถานการณ์ฉุกเฉิน พ.ศ. 2548 และมาตรการต่าง ๆ ตามมติคณะรัฐมนตรี รวมทั้งมาตรการของกระทรวงเกษตรและสหกรณ์ และของกรมชลประทาน ตลอดจนรายงานปัญหาและอุปสรรคที่เกิดขึ้น ต่อผู้บัญชาการเหตุการณ์
- 2.3 กรณีมีผู้ติดเชื้อไวรัสโคโรนา 2019 (COVID-19) ดำเนินการแจ้งต่อหน่วยงานที่เกี่ยวข้องเพื่อดำเนินการสอบสวนโรคและดำเนินการอื่นที่เกี่ยวข้องภายในเวลาที่กำหนด
- 2.4 สนับสนุนเทคโนโลยีสารสนเทศ ระบบการสื่อสารและครุภัณฑ์อื่น รวมทั้งข้อมูลที่สำคัญในการปฏิบัติงานจากบ้าน ให้เป็นไปตามระเบียบ กฎหมายที่เกี่ยวข้อง

**3. ส่วนอำนวยการ (คณะทำงานประจำศูนย์ประสานงานคณะกรรมการเฉพาะกิจเพื่อบริหารจัดการตามมาตรการป้องกันการแพร่ระบาดของโรคติดเชื้อไวรัสโคโรนา 2019 (COVID-19) สำนักงานชลประทานที่ 6 มีอำนาจหน้าที่ ดังนี้**

- 3.1 ประสานงานกับศูนย์ประสานงานคณะกรรมการเฉพาะกิจเพื่อบริหารจัดการตามมาตรการป้องกันการแพร่ระบาดของโรคติดเชื้อไวรัสโคโรนา 2019 (COVID-19) กรมชลประทาน
- 3.2 กำกับ ดูแล ติดตาม ตรวจสอบผลการดำเนินการของสำนักงานชลประทานที่ 6 ให้เป็นไปตามมาตรการและแนวทางปฏิบัติที่กรมชลประทาน กำหนด และรายงานผลการดำเนินการเสนอศูนย์ประสานงานคณะกรรมการเฉพาะกิจเพื่อบริหารจัดการตามมาตรการป้องกันการแพร่ระบาดของโรคติดเชื้อไวรัสโคโรนา 2019 (COVID-19) กรมชลประทาน

3.3 ให้คำแนะนำ ตอบข้อซักถามเกี่ยวกับแนวทางการดำเนินงานตามที่คณะกรรมการเฉพาะกิจเพื่อบริหารจัดการตามมาตรการป้องกัน

3.4 ดำเนินการอื่น ๆ ตามที่คณะกรรมการมอบหมาย

#### 4. ส่วนปฏิบัติการ ผู้อำนวยการส่วน ผู้อำนวยการโครงการ มีอำนาจหน้าที่ ดังนี้

4.1 ดำเนินการตามข้อกำหนด ตามมาตรา 9 แห่งพระราชกำหนดการบริหารราชการในสถานการณ์ฉุกเฉิน รวมทั้งดำเนินการตามประกาศมาตรการและแนวทางปฏิบัติของกระทรวงเกษตรและสหกรณ์ และของกรมชลประทาน และสำนักงานชลประทานที่ 6 อย่างเคร่งครัด

4.2 ติดตามสถานการณ์ที่เกิดขึ้นอย่างใกล้ชิด และสั่งการ ควบคุม กำกับ ดูแลผู้ได้บังคับบัญชา ให้ปฏิบัติตามข้อกำหนด มาตรการและแนวทางที่กำหนด

4.3 รายงานผลการดำเนินการตามข้อกำหนด มาตรการและแนวทางปฏิบัติ ให้ส่วนอำนาจการรับทราบตามกำหนดเวลา

4.4 บริหารจัดการบุคลากรหลัก บุคลากรสำรอง ในช่วงสถานการณ์ต่าง ๆ เพื่อให้สามารถปฏิบัติงานตามอำนาจหน้าที่ความรับผิดชอบได้อย่างต่อเนื่อง

4.5 รายงาน ให้ข้อเสนอแนะที่เป็นประโยชน์ต่อการดำเนินการตามสถานการณ์ตามมาตรการของกรมชลประทาน รวมถึงปัญหาและอุปสรรคที่เกิดขึ้นต่อผู้อำนวยการเหตุการณ์

ข้อมูลตามโครงสร้างและทีมงานตามแผนบริหารความต่อเนื่อง (Business Continuity Plan : BCP)

ของสำนักงานชลประทานที่ 6

บุคลากรหลัก		บุคลากรสำรอง	
ชื่อ/ตำแหน่ง	เบอร์โทรศัพท์	ชื่อ/ตำแหน่ง	เบอร์โทรศัพท์
<b>ผู้บัญชาการเหตุการณ์</b>		<b>ผู้บัญชาการเหตุการณ์</b>	
ผู้อำนวยการสำนักงานชลประทานที่ 6	08 1828 2371	รอง ผู้อำนวยการสำนักงานชลประทานที่ 6	06 1403 4501
		ผู้อำนวยการส่วนบริหารจัดการน้ำและบำรุงรักษา	08 5000 9042
		ผู้อำนวยการส่วนวิศวกรรม	08 1547 5710
<b>ผู้อำนวยการเหตุการณ์</b>		<b>ผู้อำนวยการเหตุการณ์</b>	
รองผู้อำนวยการสำนักงานชลประทานที่ 6	06 1403 4501	ผู้อำนวยการส่วนบริหารจัดการน้ำและบำรุงรักษา	08 5000 9042
<b>ส่วนอำนวยการ</b>		<b>ส่วนอำนวยการ</b>	
ผู้อำนวยการส่วนแผนงาน	09 1054 1248	ผู้อำนวยการส่วนวิศวกรรม	08 1547 5710
หัวหน้าฝ่ายบริหารทั่วไป	08 1977 2127	หัวหน้างานประชาสัมพันธ์	08 8715 5779
		หัวหน้างานบริหารบุคคลและสวัสดิการ	09 1865 0936
		หัวหน้างานธุรการ	08 9711 2307
<b>ส่วนปฏิบัติการ</b>		<b>ส่วนปฏิบัติการ</b>	
ผู้อำนวยการส่วนบริหารจัดการน้ำและบำรุงรักษา	08 5000 9042	หัวหน้าฝ่ายบริหารจัดการน้ำ	08 1975 1867
ผู้อำนวยการส่วนวิศวกรรม	08 1547 5710	หัวหน้าฝ่ายปรับปรุงและบำรุงรักษา	08 7978 9533
ผู้อำนวยการส่วนแผนงาน	09 1054 1248	หัวหน้าฝ่ายประมวลวิเคราะห์สถานการณ์น้ำ	08 0665 1919
ผู้อำนวยการส่วนเครื่องจักรกล	08 9206 1924	หัวหน้าฝ่ายส่งเสริมและพัฒนาการใช้น้ำ	08 1965 8485
ผู้อำนวยการโครงการฯ ขอนแก่น	08 6460 2933	หัวหน้าฝ่ายจัดการความปลอดภัยเขื่อนฯ	08 1072 4198
ผู้อำนวยการโครงการฯ มหาสารคาม	08 4874 6180	หัวหน้าฝ่ายพิจารณาโครงการ	08 9152 6734
ผู้อำนวยการโครงการฯ ภาพสินธุ์	09 5741 5283	หัวหน้าฝ่ายสำรวจภูมิประเทศ	08 1406 7809
ผู้อำนวยการโครงการฯ ร้อยเอ็ด	08 1544 5142	หัวหน้ากลุ่มปฏิรูปและธรณีวิทยา	08 1868 1499
ผู้อำนวยการโครงการฯ ชัยภูมิ	08 4874 6166	หัวหน้าฝ่ายออกแบบ	
ผู้อำนวยการโครงการฯ ทนงหวาย	09 3131 6995	หัวหน้าฝ่ายตรวจสอบและวิเคราะห์ต้นทุนวิศวกรรม	08 1562 2783
ผู้อำนวยการโครงการฯ ลำปาง	08 4874 6963	หัวหน้าฝ่ายยุทธศาสตร์	09 3646 5326
ผู้อำนวยการโครงการฯ เสียวใหญ่	08 9936 1655	หัวหน้าฝ่ายแผนงานและงบประมาณ	08 9418 9484
ผู้อำนวยการโครงการฯ พรหม-เชิญ	08 9712 3283	หัวหน้าฝ่ายโครงการพิเศษ	09 5669 0818
ผู้อำนวยการโครงการฯ ชีบน	08 6321 9608	หัวหน้าฝ่ายติดตามและประเมินผล	08 1717 7861
ผู้อำนวยการโครงการฯ ชีกลาง	08 4742 4488	หัวหน้าฝ่ายวิศวกรรมเครื่องกล	08 1904 4717

ผู้อำนวยการโครงการก่อสร้าง สขป.6	08 1173 3333	หัวหน้าฝ่ายซ่อมสร้างและบำรุงรักษา หัวหน้าฝ่ายปฏิบัติการเครื่องจักรกลและยานพาหนะ หัวหน้าฝ่ายปฏิบัติการสูบน้ำ หัวหน้าฝ่ายไฟฟ้าและเทคโนโลยี หัวหน้าฝ่ายวิศวกรรม โครงการฯ ขอนแก่น หัวหน้าฝ่ายจัดสรรน้ำฯ โครงการฯ ขอนแก่น หัวหน้าฝ่ายวิศวกรรม โครงการฯ มหาสารคาม หัวหน้าฝ่ายจัดสรรน้ำฯ โครงการฯ มหาสารคาม หัวหน้าฝ่ายวิศวกรรม โครงการฯ กาฬสินธุ์ หัวหน้าฝ่ายจัดสรรน้ำฯ โครงการฯ กาฬสินธุ์ หัวหน้าฝ่ายวิศวกรรม โครงการฯ ร้อยเอ็ด หัวหน้าฝ่ายจัดสรรน้ำฯ โครงการฯ ร้อยเอ็ด หัวหน้าฝ่ายวิศวกรรม โครงการฯ ชัยภูมิ หัวหน้าฝ่ายจัดสรรน้ำฯ โครงการฯ ชัยภูมิ หัวหน้าฝ่ายวิศวกรรม โครงการฯ หนองคาย หัวหน้าฝ่ายจัดสรรน้ำฯ โครงการฯ หนองคาย หัวหน้าฝ่ายวิศวกรรม โครงการฯ ลำปาง หัวหน้าฝ่ายจัดสรรน้ำฯ โครงการฯ ลำปาง หัวหน้าฝ่ายวิศวกรรม โครงการฯ เสวยใหญ่ หัวหน้าฝ่ายจัดสรรน้ำฯ โครงการฯ เสวยใหญ่ หัวหน้าฝ่ายวิศวกรรม โครงการฯ พรหม-เชิญ หัวหน้าฝ่ายจัดสรรน้ำฯ โครงการฯ พรหม-เชิญ หัวหน้าฝ่ายวิศวกรรม โครงการฯ ชีบน หัวหน้าฝ่ายจัดสรรน้ำฯ โครงการฯ ชีบน หัวหน้าฝ่ายวิศวกรรม โครงการฯ ชีกลาง หัวหน้าฝ่ายจัดสรรน้ำฯ โครงการฯ ชีกลาง หัวหน้าฝ่ายวิศวกรรมโครงการก่อสร้าง สขป.6	08 2741 1734 08 7225 3386 06 4775 7046 08 7236 5710 08 1262 2244 08 7222 1786 09 9789 5624 08 1975 7189 08 1661 9455 08 1391 4091 08 7227 6207 08 1601 3365 08 1380 1020 08 1975 6567 06 1965 4165 08 2736 8866 08 1661 8952 08 0326 1444 08 8788 8793 09 4469 8644 08 1739 8852 09 0991 5353 08 8788 8793 09 4469 8644 06 3826 3289 08 9711 9943 08 1545 3301
----------------------------------	--------------	---	--



### 3.2 กลยุทธ์ความต่อเนื่องทางธุรกิจ (Business Continuity Plan : BCP)

กลยุทธ์ความต่อเนื่องเป็นแนวทางในการจัดหาและบริหารจัดการด้านต่าง ๆ ให้มีความพร้อมเมื่อเกิดภาวะวิกฤตทั้ง 6 ด้าน ปรากฏตามตารางนี้

ด้าน	กลยุทธ์ความต่อเนื่อง
1. ด้านการให้บริการและการปฏิบัติงานตามภารกิจ	กำหนดให้ใช้เทคโนโลยีสารสนเทศและการสื่อสารมาประยุกต์ใช้ในการให้บริการและการปฏิบัติงานตามภารกิจ รวมทั้งกำหนดวิธีการ ขั้นตอน การให้บริการ การปฏิบัติงานตามภารกิจให้เหมาะสมสอดคล้องกับสถานการณ์เพื่อให้สามารถปฏิบัติงานได้อย่างต่อเนื่อง
2. ด้านอาคาร/สถานที่ปฏิบัติงานหลัก	กำหนดพื้นที่ปฏิบัติงานสำรอง หรือ Virtual Work Place หรือ Work From Home ของหน่วยงานส่วนกลาง และหน่วยงานที่ตั้งอยู่ในแต่ละพื้นที่
ด้าน	กลยุทธ์ความต่อเนื่อง
3. ผลกระทบด้านวัสดุอุปกรณ์ เครื่องจักร เครื่องมือที่สำคัญ	กำหนดอุปกรณ์ เครื่องจักรเครื่องมือที่สำคัญที่ใช้ภายนอกสถานที่ พร้อมจัดให้มีอุปกรณ์ เครื่องจักรเครื่องมือสำรองอย่างเพียงพอ
4. ผลกระทบด้านเทคโนโลยีสารสนเทศ และข้อมูลที่สำคัญ	กำหนดให้มีการสำรองข้อมูล และทดสอบการนำกลับมาใช้ได้อย่างสม่ำเสมอ
5. ผลกระทบด้านบุคลากรหลัก	ให้บุคลากรปฏิบัติงานจากบ้าน ลดเวลาการทำงาน ณ สถานที่ทำการ เหลือมเวลาการทำงาน กำหนดบุคลากรสำรอง เพื่อปฏิบัติหน้าที่แทนกันใน สำนักงาน
6. ผลกระทบด้านภาคีเครือข่ายที่สำคัญ	ให้หน่วยบริการและหน่วยงานที่ต้องประสานงานกับภาคีเครือข่ายต่าง ๆ เช่นกลุ่มผู้ใช้น้ำ องค์การปกครองส่วนท้องถิ่น กำหนดผู้รับผิดชอบในการติดต่อประสานงานไว้อย่างชัดเจน

สถานการณ์การแพร่ระบาดของโรคติดเชื้อไวรัสโคโรนา 2019 (COVID-19) มีผลกระทบต่อด้านการให้บริการและการปฏิบัติงานตามภารกิจ ด้านอาคาร/สถานที่ปฏิบัติงานหลัก ด้านวัสดุอุปกรณ์ เครื่องจักร เครื่องมือที่สำคัญ ด้านเทคโนโลยีสารสนเทศและข้อมูลที่สำคัญ ด้านบุคลากรหลัก และด้านภาคีเครือข่ายที่สำคัญ สำนักงานชลประทานที่ 6 จึงกำหนดกลยุทธ์ในการจัดหาและบริหารจัดการทรัพยากรให้มีความพร้อมเมื่อเกิดภาวะวิกฤตดังนี้

1.ด้านอาคาร/สถานที่ปฏิบัติงานหลัก กำหนดกลยุทธ์ความต่อเนื่องโดยกำหนดพื้นที่ปฏิบัติงานสำรองหรือ Virtual Work Place แนวทางปฏิบัติงานจากบ้าน Work From Home โดยกำหนดด้านสถานที่ปฏิบัติงานหลัก และสำรอง (Working Space Requirement) ดังนี้

สถานการณ์ (Scenario)	พื้นที่ปฏิบัติงานที่กำหนด
สถานการณ์ระยะที่ 1 : เมื่อพบผู้ป่วยที่เข้าเกณฑ์ สอบสวนโรค จำนวน 1 คน	หลัก – สถานที่ทำการ (ร้อยละ 47) รอง – บ้าน (ร้อยละ 53)
สถานการณ์ระยะที่ 2 : เมื่อพบผู้ป่วยที่เข้าเกณฑ์สอบสวนโรค 5 คน ขึ้นไป ในระยะเวลา เดียวกัน	หลัก – สถานที่ทำการ (ร้อยละ 30) รอง – บ้าน (ร้อยละ 70)
สถานการณ์ระยะที่ 3 : กรณีมีการระบาดเข้ามาใน 28 วัน หลังจากมีมาตรการกักกันโรค 14 วัน แล้ว	หลัก – ที่บ้านหรือสถานที่ที่กำหนด (ร้อยละ 99) รอง – สถานที่ทำการ (ร้อยละ 1)

นิยาม ผู้ป่วยที่เข้าเกณฑ์สอบสวนโรคติดเชื้อไวรัสโคโรนา 2019 (COVID-19) ของกรมควบคุมโรค  
ลงวันที่ 20 มีนาคม พ.ศ. 2563 หมายถึง

1. ผู้ที่มีอาการ ดังนี้ อุณหภูมิร่างกายตั้งแต่ 37.3 องศาเซลเซียสขึ้นไป ร่วมกันมีอาการของระบบทางเดิน  
หายใจอย่างใดอย่างหนึ่ง ดังต่อไปนี้ ไอ น้ำมูก เจ็บคอ หายใจเหนื่อย หายใจลำบาก และมีปัจจัยเสี่ยง ดังนี้

1.1 มีประวัติในช่วงเวลา 14 วัน ก่อนวันเริ่มป่วยอย่างใดอย่างหนึ่ง ต่อไปนี้

1.1.1 มีประวัติเดินทางไปยัง หรือมาจาก หรืออยู่อาศัยในพื้นที่เสี่ยงตามที่ระบุ (พื้นที่ประกาศ  
เขตติดโรคตาม พ.ร.บ.โรคติดต่อ พ.ศ. 2558 และพื้นที่ที่มีการระบาดต่อเนื่องตามประกาศบนเว็บไซต์ของกรม  
ควบคุมโรค <http://ddc.moph.go.th/viralpneumonia/index.php>

1.1.2 มีประวัติใกล้ชิดหรือสัมผัสกับผู้ป่วยยืนยันโรคติดเชื้อไวรัสโคโรนา 2019

1.1.3 มีประวัติไปในสถานที่ชุมนุมชนและมีผู้ป่วยโรคติดเชื้อไวรัสโคโรนา 2019 ในช่วงเวลา  
เดียวกันกับผู้ป่วยตามประกาศของคณะกรรมการโรคติดต่อจังหวัด/คณะกรรมการโรคติดต่อกรุงเทพมหานคร หรือ

2. ผู้ป่วยเป็นกลุ่มก้อนในสถานที่แห่งเดียวกันตั้งแต่ 5 รายขึ้นไป ในช่วงสัปดาห์เดียวกัน ที่มีอาการ  
ติดเชื้อระบบทางเดินหายใจ (Acute respiratory tract infection) ที่ผลตรวจ rapid test หรือ PCR ต่อเชื้อไวรัส  
ไข้หวัดใหญ่ให้ผลลบจากทุกรายที่มีการส่งตรวจ โดยไม่ต้องพิจารณาพื้นที่เสี่ยง (รายละเอียดตามภาคผนวกที่แนบ)

การกำหนดพื้นที่สำรองสำหรับการปฏิบัติงานให้เพียงพอกับอัตราของผู้ปฏิบัติงานตามแผน  
กำหนดพื้นที่สำรอง โดยสำนักงานชลประทานที่ 6 กำหนดพื้นที่สำรองเพื่อปฏิบัติงานที่มีความจำเป็น ต้องปฏิบัติ  
ในสถานที่ทำการของพื้นที่ความรับผิดชอบเพื่อปฏิบัติงานที่มีความจำเป็นต้องปฏิบัติในสถานที่ทำการในพื้นที่ และ  
แจ้งเวียนพื้นที่สำรองในการปฏิบัติงานให้ทราบทั่วกัน และให้บุคลากรทุกคนในหน่วยงานจัดทำ time line สถานที่  
เคยเดินทางไปในระยะที่ผ่านมา เพื่อให้มีข้อมูลในการสอบสวนโรค ซึ่งสำนักงานชลประทานที่ 6 ได้กำชับให้

บุคลากรในสังกัด จัดทำบ้านที่รายละเอียดกิจกรรมและการเดินทางของตนเองเป็นประจำทุกวันโดยใช้ Free Application (Goo care) ฝ่าวิกฤตด้วยการสแกน QR CODE



2. ด้านบุคลากรหลัก กำหนดบุคลากรสำรอง เพื่อปฏิบัติหน้าที่แทนกันในสำนักงานชลประทานที่ 6 โดยมีแนวทางการกำหนดอัตราส่วนความต้องการด้านบุคลากรหลักสำหรับความต่อเนื่องเพื่อปฏิบัติงาน (Personnel Requirement) รายละเอียด ดังนี้

สถานการณ์ (Scenario)	พื้นที่ปฏิบัติงานที่กำหนด
สถานการณ์ระยะที่ 1 : เมื่อพบผู้ป่วยที่เข้าเกณฑ์สอบสวนโรค จำนวน 1 คน	ร้อยละ 50
สถานการณ์ระยะที่ 2 : เมื่อพบผู้ป่วยที่เข้าเกณฑ์สอบสวนโรค 5 คน ขึ้นไป ในระยะเวลาเดียวกัน	ร้อยละ 30
สถานการณ์ระยะที่ 3 : กรณีมีการระบาดซ้ำภายใน 28 วัน หลังจากมี มาตรการกักกันโรค 14 วัน แล้ว	ร้อยละ 1

### 3.3 ผลกระทบทางธุรกิจ (Business Continuity Plan : BCP)

การวิเคราะห์กิจกรรมหลัก และระยะเวลาเป้าหมายในการคืนสภาพ พบว่า ภาระบงการทำงานที่ต้องให้ความสำคัญและกลับมาดำเนินงานหรือฟื้นคืนสภาพให้ได้ภายในระยะเวลาที่กำหนด ปรากฏตามตาราง ดังนี้

ภาระบงการหลัก	ความ เร่งด่วน	ระยะเวลาเป้าหมายการคืนสภาพ				
		ครึ่งวัน	1 วัน	7 วัน	14 วัน	30 วัน
1. งานให้บริการแก่ผู้รับบริการภายนอก	สูง		✓			
2. งานตามภารกิจหลักของกรมชลประทาน ได้แก่						
2.1 การพัฒนาแหล่งน้ำ	สูง		✓			
2.2 การบริหารจัดการน้ำ	สูง		✓			
3. งานสนับสนุนทางด้านวิชาการ/เทคนิค						
3.1 งานสำรวจ	ปานกลาง			✓		
3.2 งานออกแบบ	ปานกลาง			✓		
3.3 งานพิจารณาโครงการ	ปานกลาง			✓		
3.4 งานจัดหาที่ดิน	ปานกลาง			✓		

กระบวนกรหลัก	ความ เร่งด่วน	ระยะเวลาเป้าหมายการคืนสภาพ				
		ครึ่งวัน	1 วัน	7 วัน	14 วัน	30 วัน
3.5 งานด้านเครื่องจักรกล	ปานกลาง			✓		
3.6 งานด้านวิจัยและทดสอบ	ปานกลาง			✓		
3.7 งานจัดรูปที่ดิน	ปานกลาง			✓		
<b>4. งานสนับสนุนทั่วไป</b>						
4.1 งานแผนงานและงบประมาณ	สูง		✓			
4.2 งานการเงินและบัญชี	สูง		✓			
4.3 งานพัสดุ	สูง		✓			
4.5 งานบริหารงานบุคคล	สูง		✓			
4.6 งานเทคโนโลยีและการสื่อสาร	สูง	✓				
4.7 งานประชาสัมพันธ์	สูง	✓				
4.8 งานสารบรรณและธุรการทั่วไป	สูง	✓				
4.9 งานพัฒนาระบบบริหาร	-	-	-	-	-	-
4.10 งานตรวจสอบภายใน	-	-	-	-	-	-
4.11 งานกฎหมาย	ปานกลาง			✓		

### 3.4 การกำหนดมาตรการในการบริหารจัดการตามลำดับเหตุการณ์เมื่อเกิดภาวะวิกฤติกรณีโรคระบาด

การดำเนินการ	มาตรการความต่อเนื่อง
<p>1. การดำเนินการก่อนเกิดเหตุ</p>	<p><b>ด้านการให้บริการและการปฏิบัติงานตามภารกิจ</b></p> <p>1. ส่วนอำนวยการ จัดทำแผนบริหารความต่อเนื่อง (Business Continuity Plan : BCP) ของสำนักงานชลประทานที่ 6 สถานการณ์การแพร่ระบาดของโรคติดเชื้อไวรัสโคโรนา 2019 (COVID-19) และเผยแพร่ให้บุคลากรถือปฏิบัติ รวมทั้งชี้แจงซักซ้อมความเข้าใจแนวทางการปฏิบัติตามแผนดังกล่าว</p> <p>2. สำนักงานชลประทานที่ 6 นำเทคโนโลยีสารสนเทศและการสื่อสาร มาประยุกต์ใช้ในการให้บริการและการปฏิบัติงานตามภารกิจรวมทั้งกำหนดวิธีการ ขั้นตอนการให้บริการและการปฏิบัติงานตามภารกิจให้เหมาะสมกับสถานการณ์ เพื่อให้สามารถปฏิบัติงานได้อย่างต่อเนื่อง โดยจัดทำแผนบริหารความต่อเนื่องของสำนักงานและกำหนดวิธีการและขั้นตอนในการปฏิบัติที่ชัดเจน เพื่อให้การให้บริการและการปฏิบัติงานตามภารกิจดำเนินการได้อย่างต่อเนื่อง ไม่หยุดชะงัก</p> <p><b>ด้านบุคลากร</b></p> <p>1. ส่วนอำนวยการ กำหนดแนวทางการลดความแออัดในสถานที่ทำงาน โดยการทำงานเหลื่อมเวลา และเหลื่อมเวลาการพักรับประทานอาหารกลางวัน โดยแนะนำให้จัดเตรียมอาหาร พร้อมอุปกรณ์มาเอง และการให้ทำงานจากบ้าน (Work from home) (เป้าหมาย 50%)</p>
<p>การดำเนินการ</p>	<p>มาตรการความต่อเนื่อง</p>
	<p>2. ผู้อำนวยการเหตุการณ์ ชี้แจง สร้างความเข้าใจ ซักซ้อมแนวทางการดำเนินงานกับทุกหน่วยงานของสำนักงานชลประทานที่ 6</p> <p>3. ส่วนอำนวยการ กำหนดแนวทางการเก็บรวบรวมข้อมูลผู้มีประวัติกลุ่มเสี่ยงตามแนวทางการเฝ้าระวังและสอบสวนโรคติดเชื้อไวรัสโคโรนา 2019 (COVID-19) ของบุคลากรในสังกัด ตลอดจนรวบรวม ประมวลผลเพื่อรายงานสถิติข้อมูล ประเมินแนวโน้มของกลุ่มเสี่ยง แจ้งให้ทุกส่วนและโครงการรายงานผลการตรวจสอบบุคลากรที่มีความเสี่ยงในการติดเชื้อไวรัสโคโรนาและรายงานผลให้ผู้อำนวยการสถานการณ์และผู้อำนวยการเหตุการณ์ ทราบ รวมทั้งให้ทุกคนในหน่วยงานจัดทำ Timeline สถานที่ซึ่งเคยเดินทางไปในระยะเวลาที่ผ่านมา ในช่วง 14 วัน เพื่อให้มีข้อมูลในการสอบสวนโรค กรณีมีการติดเชื้อไวรัสโคโรนา</p>


2019 และทำความสะอาดจุดสัมผัสต่าง ๆ รวมทั้งแจ้งเตือนผู้ที่ติดต่อสัมพันธ์ใกล้ชิดกับผู้ป่วยได้

4. ส่วนอำนวยการ ประสานให้ทุกส่วน และโครงการ จัดทำข้อมูลในการติดต่อสื่อสารกับบุคลากรในหน่วยงาน ประกอบด้วยเบอร์โทรศัพท์ของบุคลากรและเบอร์โทรศัพท์บุคคลที่สามารถติดต่อได้กรณีฉุกเฉิน พร้อมทั้งจัดทำหมายเลขโทรศัพท์เบอร์ติดต่อฉุกเฉินของกรมควบคุมโรค โทร.1422 สาธารณสุขจังหวัด และเบอร์โทรศัพท์รพพยาบาลและสถานพยาบาลที่ใกล้กับที่ตั้งหน่วยงานมากที่สุด รวมทั้งหมายเลขโทรศัพท์ผู้ติดต่อประสานงานของกรมชลประทาน

5. งานประชาสัมพันธ์ สำนักงานชลประทานที่ 6 จัดทำสื่อประชาสัมพันธ์ สร้างการรับรู้และความเข้าใจ รวมถึงการเตรียมความพร้อมในการป้องกันตนเองจากโรคติดเชื้อไวรัสโคโรนา 2019 (COVID-19) โดยอ้างอิงจากกรมควบคุมโรค กระทรวงสาธารณสุข

6. ฝ่ายบริหารทั่วไป สำนักงานชลประทานที่ 6 จัดทำประกาศหรือสื่อประชาสัมพันธ์ แจ้งเตือน ข้อควรระวังในการปฏิบัติตนตามมาตรการทางสังคม เพื่อเพิ่มระยะห่างระหว่างบุคคลให้มากขึ้น (Social Distancing) และการดูแลความสะอาดอาคารสถานที่ โดยเฉพาะจุดที่มีการบริการร่วมกัน เช่น ห้องประชุม สถานที่ทำงาน ห้องสุขา บริเวณที่ทำการ ฯลฯ รวมทั้งอุปกรณ์ต่าง ๆ ให้ปลอดภัยจากการติดเชื้อไวรัสโคโรนา 2019 (COVID-19) ทั้งสำนักงาน และโครงการในพื้นที่

7. ผู้อำนวยการส่วน/ผู้อำนวยการโครงการ จัดหาอุปกรณ์หรือวัสดุสิ้นเปลืองเพื่ออำนวยความสะดวก คำนึงถึงความปลอดภัยในการทำงานแก่เจ้าหน้าที่ภายในและบุคคลภายนอกที่เข้ามาในสถานที่ทำงาน เวชภัณฑ์หรืออุปกรณ์ทางการแพทย์ หรือจัดจ้างเพื่อให้ได้มาซึ่งพัสดุสำหรับการควบคุมหรือรักษาโรคติดเชื้อไวรัสโคโรนา 2019 (COVID-19) ได้แก่ ปรอตวีดใช้ เจลแอลกอฮอล์ น้ำยาล้างมือ น้ำยาฉีดพ่นฆ่าเชื้อ เป็นต้น

การดำเนินการ	มาตรการความต่อเนื่อง
	<p>8. ส่วนปฏิบัติการ กำหนดแนวทาง Social Distancing ให้ครอบคลุมในเชิงป้องกันตนเอง และเชิงให้ความร่วมมือกับสังคม อาทิ ใส่หน้ากากในที่ชุมชน อยู่บ้านให้มากขึ้น หลีกเลี่ยงที่ชุมชนเกิน 20 คน เว้นระยะห่างกันมากกว่า 1 เมตร รมั้ดระวังการสัมผัสกับบุคคล สถานที่ สิ่งของในที่สาธารณะ</p> <p>9. ส่วนอำนวยการ กำหนดแนวทางให้ส่วนและโครงการ กำหนดบุคลากรสำรองเพื่อปฏิบัติงานแทนกัน</p> <p>10. ส่วนอำนวยการ ติดตามสถานการณ์ภายในประเทศและภายนอกประเทศ ตลอดจนข้อกฎหมาย ระเบียบ ข้อบังคับ ประกาศต่าง ๆ จากทางราชการ เพื่อนำเสนอข้อมูลต่อผู้บัญชาการเหตุการณ์ และส่วนปฏิบัติงานทุกหน่วยงาน</p> <p><b>ด้านสถานที่</b></p> <p>1. ฝ่ายบริหารทั่วไป สำนักงานชลประทานที่ 6 กำหนดแนวทางการรักษาความปลอดภัยทางด้านสาธารณสุข ตามมาตรการที่ กรมควบคุมโรค กระทรวงสาธารณสุข กำหนดและแจ้งเวียนให้ส่วน โครงการ รับทราบและถือปฏิบัติทั่วกัน เช่น กำหนดพื้นที่ทางเข้าออกทางเดียว ตั้งตรวจวัดอุณหภูมิ จุดบริการเจลแอลกอฮอล์ล้างมือ เว้นระยะห่างระหว่างบุคคลอย่างน้อย 1 เมตร จัดทำบัตรจอดรถชั่วคราวโดยไม่ต้องคืนบัตร</p> <p>2. ส่วนประชาสัมพันธ์และเผยแพร่ จัดทำสื่อประชาสัมพันธ์ สร้างการรับรู้และความเข้าใจในการเตรียมความพร้อมในการป้องกันอาคารสถานที่ให้ปลอดภัยจากโรคติดเชื้อไวรัสโคโรนา 2019 (COVID-19) โดยอ้างอิงจากกรมควบคุมโรค กระทรวงสาธารณสุข เช่น ผลิตสื่อเพื่อรณรงค์ให้สวมหน้ากากอนามัยหรือหน้ากากผ้า การทำความสะอาดอาคารสถานที่ อุปกรณ์ตามจุดเสี่ยงต่อการแพร่เชื้อ ได้แก่ ห้องประชุม ห้องสุขา ราวบันได ลิฟต์ เป็นประจำและต่อเนื่อง ทุก 2 ชั่วโมง ด้วยน้ำยาฆ่าเชื้อ ฉีดพ่นน้ำยาฆ่าเชื้อภายในและนอกอาคาร</p> <p><b>ด้านเทคโนโลยีสารสนเทศ สำหรับสนับสนุนการปฏิบัติงานจากบ้าน</b></p> <p><b>ผู้อำนวยการส่วนเครื่องจักรกล ดำเนินการ ดังนี้</b></p> <p>1. จัดทำแผนการปฏิบัติงาน ด้านเครื่องมือ อุปกรณ์ ระบบการสื่อสาร รวมถึงจัดให้มีช่องทางการติดต่อสาธารณะกรณีฉุกเฉิน หรือการประชุมทางไกล (VDO Conference) และจัดทำคู่มือวิธีการใช้งาน เผยแพร่ไว้ในเว็บไซต์สำนักงานชลประทานที่ 6 และช่องทางอื่น ๆ เช่น วิทยุสื่อสาร Application (Goo care)</p> <p>ฝ่าวิกฤตด้วยการสแกน QR CODE </p> <p>เพื่อให้สามารถดูวิธีการเข้าใช้งาน แนวทางปฏิบัติ พร้อมทั้งสามารถเข้าไปทบทวนดูวิธีการได้</p> <p>2. ปฏิบัติตามแนวทางที่กรมชลประทานกำหนด</p>

การดำเนินการ	มาตรการความต่อเนื่อง
<p>2. การดำเนินการระหว่างเกิดเหตุ</p>	<p>3. ปฏิบัติตามแนวทางที่กรมชลประทานกำหนด</p> <p>4. ให้คำแนะนำและจัดทำคู่มือในการจัดเก็บข้อมูล หรือสำรองข้อมูล หากต้องปฏิบัติงานจากบ้าน</p> <p>5. เตรียมช่องทางการเข้าถึงระบบปิดที่ใช้เฉพาะภายในกรมชลประทาน (ระบบเครือข่ายภายใน VPN) โดยกำหนดรหัสผ่านที่ยากต่อการเข้าถึงของบุคคลภายนอก เพื่อป้องกันการเจาะระบบ หรือเดาท์สผ่าน ตลอดจนมีการเก็บข้อมูลการใช้งาน (Log file)</p> <p><b>ด้านการให้บริการและการปฏิบัติงานตามภารกิจ</b></p> <p>ให้ทุกส่วน โครงการ ดำเนินการตามแผนการบริหารความต่อเนื่องของกรมชลประทานและของหน่วยงาน ที่ได้กำหนดวิธีการและขั้นตอนในการปฏิบัติไว้แล้วอย่างเคร่งครัดต่อไป เพื่อให้สามารถปฏิบัติงานได้อย่างต่อเนื่อง</p> <p><b>ด้านบุคลากร</b></p> <p>1. กรณีพบผู้ป่วยที่เข้าเกณฑ์สอบสวนโรค (Patients under investigation) ดำเนินการใน 3 สถานการณ์ ดังนี้</p> <p><u>สถานการณ์ระยะที่ 1</u> : กรณีมีผู้ป่วยที่เข้าเกณฑ์การสอบสวนโรค (ผู้ที่มีอาการมีไข้ ไอ จาม เจ็บคอ มีน้ำมูก เพ็งกลับจากพื้นที่เสี่ยง หรือสัมผัสใกล้ชิดผู้ป่วยสงสัยติดเชื้อ) จำนวน 1 คน</p> <p>ให้ผู้อำนวยความสะดวก/ผู้อำนวยการโครงการ รายงานการตรวจพบผู้ป่วยที่เข้าเกณฑ์การสอบสวนโรค ให้ผู้อำนวยการเหตุการณ์ รายงานผู้บัญชาการเหตุการณ์ เพื่อพิจารณาประกาศหยุดปฏิบัติงาน ในส่วนงานเฉพาะผู้สัมผัสเสี่ยงสูง (ผู้สัมผัสใกล้ชิดหรือมีการพูดคุยกับผู้ป่วยในระยะ 1 เมตร นานกว่า 5 นาที หรือถูกไอ จาม รด จากผู้ป่วยโดยไม่มีการป้องกัน เช่น ไม่สวมหน้ากากอนามัย หรือผู้ที่อยู่ในบริเวณที่ปิดไม่มีการถ่ายเทอากาศ เช่น รถปรับอากาศ ห้องปรับอากาศ ร่วมกับผู้ป่วยและอยู่ห่างจากผู้ป่วยไม่เกิน 1 เมตร นานกว่า 15 นาที โดยไม่มีการป้องกัน) เป็นเวลาอย่างน้อย 48 ชั่วโมง ระหว่างรอผลการตรวจพิสูจน์โรค ให้ผู้สัมผัสที่มีความเสี่ยงสูงปฏิบัติงานจากบ้านเพื่อเฝ้าสังเกตอาการอย่างน้อย 14 วัน และปฏิบัติตน รวมทั้งรายงานผลตามแนวทางตามกรมชลประทานกำหนด และดำเนินการปิดบริเวณเฉพาะส่วนที่พบและที่เกี่ยวข้อง พร้อมทั้งดำเนินการฆ่าเชื้อทันที และในส่วนผู้สัมผัสเสี่ยงต่ำ (ผู้สัมผัสที่ไม่เข้าเกณฑ์ผู้สัมผัสเสี่ยงสูง) ให้ปฏิบัติตามเกณฑ์การควบคุมตัวเองของกรมควบคุมโรค โดยให้ผู้ได้รับมอบหมายดำเนินการแจ้งต่อหน่วยงานที่เกี่ยวข้อง เพื่อดำเนินการสอบสวนโรคภายในเวลาที่กำหนด</p>



การดำเนินการ	มาตรการความต่อเนื่อง
	<p><b>สถานการณ์ระยะที่ 2 :</b> กรณีมีผู้ป่วยที่เข้าเกณฑ์การสอบสวนโรค (ผู้ที่มีอาการมีไข้ ไอ จาม เจ็บคอ มีน้ำมูก เพ็งกลับจากพื้นที่เสี่ยง หรือสัมผัสใกล้ชิดผู้ป่วยสงสัยติดเชื้อ) จำนวนตั้งแต่ 5 คนขึ้นไป ในระยะเวลาช่วงเดียวกัน</p> <p>ให้ผู้อำนวยความสะดวก/ผู้อำนวยการโครงการ รายงานการตรวจพบผู้ป่วยที่เข้าเกณฑ์การสอบสวนโรค ให้ผู้อำนวยการเหตุการณ์ รายงานผู้บัญชาการเหตุการณ์ เพื่อพิจารณาประกาศหยุดปฏิบัติงานในส่วนงานเฉพาะผู้สัมผัสเสี่ยงสูง (ผู้สัมผัสใกล้ชิด หรือมีการพูดคุยกับผู้ป่วยในระยะ 1 เมตร นานกว่า 5 นาที หรือถูกไอ จาม รด จากผู้ป่วยโดยไม่มีกำบัง เช่น ไม่สวมหน้ากากอนามัย หรือผู้ที่อยู่ในบริเวณที่ปิด ไม่มีการถ่ายเทอากาศ เช่น รถปรับอากาศ ห้องปรับอากาศ ร่วมกับผู้ป่วยและอยู่ห่างจากผู้ป่วยไม่เกิน 1 เมตร นานกว่า 15 นาที โดยไม่มีกำบัง) เป็นเวลาอย่างน้อย 48 ชั่วโมง ระหว่างรอผลการตรวจพิสูจน์โรค ให้ผู้สัมผัสที่มีความเสี่ยงสูงปฏิบัติงานจากบ้านเพื่อเฝ้าสังเกตอาการอย่างน้อย 14 วัน และปฏิบัติตาม รวมทั้งรายงานผลตามแนวทางตามกรมชลประทานกำหนด รวมทั้งกำหนดให้มีเจ้าหน้าที่ปฏิบัติงานที่จำเป็นน้อยที่สุด หรือปฏิบัติงาน ณ สถานที่ที่กำหนด ระหว่างรอผลการตรวจพิสูจน์โรค ดำเนินการปิดอาคารที่ทำการพร้อมทั้งดำเนินการฆ่าเชื้อทันที ส่วนผู้สัมผัสเสี่ยงต่ำ (ผู้สัมผัสที่ไม่เข้าเกณฑ์ผู้สัมผัสเสี่ยงสูง) ให้ปฏิบัติตามเกณฑ์การควบคุมตัวเองของกรมควบคุมโรค โดยให้ผู้ได้รับมอบหมายดำเนินการแจ้งต่อหน่วยงานที่เกี่ยวข้อง เพื่อดำเนินการสอบสวนโรคภายในเวลาที่กำหนด</p> <p><b>สถานการณ์ระยะที่ 3 :</b> กรณีมีการระบาดซ้ำหรือระบาดต่อเนื่องภายใน 28 วัน หลังจากมีมาตรการกักกันโรค 14 วัน แล้ว</p> <p>ให้ผู้อำนวยความสะดวก/ผู้อำนวยการโครงการ รายงานการตรวจพบผู้ป่วยที่เข้าเกณฑ์การสอบสวนโรค ให้ผู้อำนวยการเหตุการณ์ รายงานผู้บัญชาการเหตุการณ์ เพื่อพิจารณาประกาศหยุดปฏิบัติงานในส่วนงานเป็นเวลานานอย่างน้อย 48 ชั่วโมง โดยกำหนดให้มีเจ้าหน้าที่ปฏิบัติงานที่จำเป็นน้อยที่สุดหรือปฏิบัติงาน ณ สถานที่ที่กำหนด ระหว่างรอผลการตรวจพิสูจน์โรค ดำเนินการปิดอาคารที่ทำการเพื่อดำเนินการฆ่าเชื้อทันที ส่วนผู้สัมผัสเสี่ยงต่ำ (ผู้สัมผัสที่ไม่เข้าเกณฑ์ผู้สัมผัสเสี่ยงสูง) ให้ปฏิบัติตามเกณฑ์การควบคุมตัวเองของกรมควบคุมโรค โดยให้ผู้ได้รับมอบหมายดำเนินการแจ้งต่อหน่วยงานที่เกี่ยวข้อง เพื่อดำเนินการสอบสวนโรคภายในเวลาที่กำหนด</p> <p><b>2. ผู้บังคับบัญชา</b> สั่งให้ผู้มีความเสี่ยงสัมผัสสูง (ผู้สัมผัสใกล้ชิดหรือมีการพูดคุยกับผู้ป่วยในระยะ 1 เมตร นานกว่า 5 นาที หรือถูกไอ จาม รด จากผู้ป่วยโดยไม่มีกำบัง เช่น ไม่สวมหน้ากากอนามัย หรือผู้ที่อยู่ในบริเวณที่ปิด ไม่มีการถ่ายเทอากาศ เช่น รถปรับอากาศ ห้องปรับอากาศ ร่วมกับผู้ป่วยและอยู่ห่างจากผู้ป่วยไม่เกิน 1 เมตร นานกว่า 15 นาที โดยไม่มีกำบัง)</p>

การดำเนินการ	มาตรการความต่อเนื่อง
	<p>ตามแนวทางการเฝ้าระวังและสอบสวนโรคติดเชื้อไวรัสโคโรนา 2019 (COVID-19) ของกรมควบคุมโรค เข้ารับการตรวจตามขั้นตอนและรายงานผลให้ผู้บังคับบัญชาตามลำดับชั้น จนถึงอธิบดีกรมชลประทาน</p> <p><b>3. ผู้อำนวยการส่วนเครื่องจักรกล</b> ดำเนินการตามแนวทางปฏิบัติการสื่อสารระบบการอนุมัติ เห็นชอบ พิจารณา ตามแนวทางที่กรมชลประทานกำหนด</p> <p><b>4. ส่วนอำนวยการ (ศูนย์ประสานการปฏิบัติภายใต้สถานการณ์การแพร่ระบาดของโรคติดเชื้อไวรัสโคโรนา 2019 (COVID-19))</b> รายงานผลการสอบสวนโรคต่อผู้อำนวยการเหตุการณ์และผู้บัญชาการเหตุการณ์รับทราบ และแจ้งให้ผู้ป่วยจัดส่ง Timeline สถานที่ที่เคยเดินทางไปติดต่อกัน รวมทั้งรายชื่อบุคคลที่ติดต่อสัมพันธ์ย้อนหลัง 14 วัน และให้ผู้อำนวยการสำนักงานชลประทานที่ 6 ของผู้ป่วย แจ้งให้ผู้สัมผัสเสี่ยงสูง (ผู้สัมผัสใกล้ชิดหรือมีการพูดคุยกับผู้ป่วยในระยะ 1 เมตร นานกว่า 5 นาที หรือถูกไอ จาม รด จากผู้ป่วยโดยไม่มีกำบัง เช่น ไม่สวมหน้ากากอนามัย หรือผู้ที่อยู่ในบริเวณที่ปิด ไม่มีการถ่ายเทอากาศ เช่น รถปรับอากาศ ห้องปรับอากาศ รวมกับผู้ป่วยและอยู่ห่างจากผู้ป่วยไม่เกิน 1 เมตร นานกว่า 15 นาที โดยไม่มีกำบัง) ปฏิบัติงานจากบ้านเพื่อเฝ้าสังเกตอาการเป็นเวลาอย่างน้อย 14 วัน และปฏิบัติตนรวมทั้งรายงานผลตามแนวทางที่กรมชลประทานกำหนด</p> <p><b>5. ผู้บัญชาการเหตุการณ์</b> พิจารณาประกาศเพื่อแจ้งให้บุคลากรปฏิบัติงานจากบ้านเป็นเวลาไม่น้อยกว่า 48 ชั่วโมง ตามแนวทางที่กรมชลประทานกำหนด เรื่องแนวทางการให้บุคลากรปฏิบัติงานจากบ้าน หรือที่ทำการชั่วคราว กรณีการแพร่ระบาดของโรคติดเชื้อไวรัสโคโรนา 2019 (COVID-19)</p> <p><b>ด้านสถานที่</b></p> <p><b>1. ผู้บัญชาการเหตุการณ์</b> ระหว่างรอผลการตรวจพิสูจน์โรค ดำเนินการปิดอาคารที่ทำการ</p> <p><b>2. ส่วนเครื่องจักรกล สำนักงานชลประทานที่ 6</b> ดำเนินการฆ่าเชื้อในบริเวณอาคารสถานที่และ จุดสัมผัสต่าง ๆ ตามสถานที่ใน Timeline ที่ผู้ป่วยแจ้งไว้ และจุดสัมผัสที่ใช้ร่วมกันในบริเวณใกล้เคียงทันที พร้อมทั้งแจ้งสำนักงานสาธารณสุขจังหวัดในพื้นที่ ภายใน 3 ชั่วโมง</p> <p><b>3. ผู้อำนวยการส่วน ผู้อำนวยการโครงการ</b> แจ้งให้บุคลากรในสังกัดปฏิบัติงานในพื้นที่สำรองเป็นการชั่วคราวจนกว่าจะได้รับอนุญาตให้เข้าปฏิบัติงานตามปกติ สำหรับงานที่มีความสำคัญจำเป็นเร่งด่วน ที่ไม่สามารถปฏิบัติงานจากบ้านได้</p>

การดำเนินการ	มาตรการความต่อเนื่อง
3. ดำเนินการหลังเกิดเหตุ	<p>4. งานประชาสัมพันธ์และสารสนเทศ สำนักงานชลประทานที่ 6 จัดทำข่าวประชาสัมพันธ์สร้างความรับรู้และแจ้งการปิดพื้นที่เสี่ยงการติดเชื้อ และให้เว้นระยะห่างจากพื้นที่ดังกล่าว และติดตามข่าวสารจากเว็บไซต์ <a href="http://covid19.rid.go.th">http://covid19.rid.go.th</a></p> <p><b>ด้านเทคโนโลยีสารสนเทศ สนับสนุนการปฏิบัติงานจากบ้าน</b></p> <ol style="list-style-type: none"> <li>1. สำนักงานชลประทานที่ 6 ใช้แนวทางทำการสำรองข้อมูล และให้ผู้ปฏิบัติงานทำการสำรองข้อมูลที่ปฏิบัติที่บ้าน ผ่าน google drive</li> <li>2. สำนักงานชลประทานที่ 6 ใช้ช่องทางระบบเครือข่ายคอมพิวเตอร์และระบบสารสนเทศที่กำหนด เพื่อการสนับสนุนการทำงาน เช่น ระบบสารบรรณ อีเมล ระบบ VDO Conference E-meeting VDO Call เป็นต้น</li> </ol> <ol style="list-style-type: none"> <li>1. ผู้บัญชาการเหตุการณ์ แจ้งวัน เวลา แจ้งการกลับเข้ามาปฏิบัติหน้าที่ ณ สถานที่ตั้ง</li> <li>2. ผู้บัญชาการเหตุการณ์ มอบหมายให้ส่วนอำนวยการและส่วนปฏิบัติการจัดทำรายงานจำนวนผู้กลับเข้ามาปฏิบัติงานและจัดทำสรุปผลการปฏิบัติงานตามห้วงระยะเวลาที่กำหนด โดยรายงานผลตามลำดับชั้นตามสายงานบังคับบัญชา</li> <li>3. ส่วนอำนวยการ ถอดบทเรียนสรุปข้อปัญหา อุปสรรค เพื่อนำมาปรับปรุงและประยุกต์ใช้ในกรณีมีเหตุการณ์คล้าย ๆ กัน ต่อไป</li> </ol>

### 3.5 ระบบสนับสนุนที่จำเป็นต่อการฟื้นฟูกิจกรรมหลัก

เพื่อให้กิจกรรมหลักของการดำเนินงานของกรมชลประทาน ดำเนินการให้บริการได้อย่างต่อเนื่อง ไม่หยุดชะงัก จึงกำหนดเทคโนโลยีที่นำมาใช้สนับสนุนกิจกรรมหลักที่จะช่วยให้การดำเนินงาน 4 ระบบหลัก ดังนี้

ลำดับ	บริการ	บริการอื่นที่สนับสนุนการให้บริการ	หน่วยงานที่เกี่ยวข้อง/ผู้สนับสนุน
1	ระบบสารบรรณอิเล็กทรอนิกส์ของสำนักงานชลประทานที่ 6	ระบบสารบรรณอิเล็กทรอนิกส์	ศูนย์เทคโนโลยีสารสนเทศและการสื่อสาร นายราชพล ทิรัญรักษ์ ผู้รับผิดชอบหลัก โทรศัพท์ 08 1614 7867 นายศิริวัฒน์ หญูตสอน ผู้รับผิดชอบรอง โทรศัพท์ 08 9076 2381

2	ระบบการประชุมทางไกล	Video Conference	ส่วนเครื่องจักรกล นายวีระชัย พุ่งไพศาล ผู้รับผิดชอบหลัก โทรศัพท์ 08 9206 1924 นายสำเนียง จันทดวง ผู้รับผิดชอบรอง โทรศัพท์ 08 7236 5710
<b>ลำดับ</b>	<b>บริการ</b>	<b>บริการอื่นที่สนับสนุนการให้บริการ</b>	<b>หน่วยงานที่เกี่ยวข้อง/ผู้สนับสนุน</b>
		- ระบบถ่ายทอดสัญญาณภาพ VDO Streaming ( <a href="http://ridchannel.rid.go.th">http://ridchannel.rid.go.th</a> )	ส่วนเครื่องจักรกล นายวีระชัย พุ่งไพศาล ผู้รับผิดชอบหลัก โทรศัพท์ 08 9206 1924 นายสำเนียง จันทดวง ผู้รับผิดชอบรอง โทรศัพท์ 08 7236 5710
3	ระบบอีเมลภาครัฐ	ระบบจดหมายอิเล็กทรอนิกส์ ของกรมชลประทาน @rid.go.th	ศูนย์เทคโนโลยีสารสนเทศและการสื่อสาร นายราชพล หิรัญรักษ์ ผู้รับผิดชอบหลัก โทรศัพท์ 08 1614 7867 นายศิริวัฒน์ หนีตสอน ผู้รับผิดชอบรอง โทรศัพท์ 08 9076 2381
4	ระบบสารสนเทศ ทรัพยากรบุคคล ระดับกรม	ระบบ DPIS	สำนักบริหารทรัพยากรบุคคล นายบุรินทร์ รัตนะ ผู้รับผิดชอบหลัก โทรศัพท์ 09 1698 1277 นายอภิศักดิ์ คายทอง ผู้รับผิดชอบรอง โทรศัพท์ 09 8829 4941

## ข้อมูลในการติดต่อสื่อสารกับทีมงานบริหารความต่อเนื่องของสำนักงานชลประทานที่ 6

ลำดับ ที่	ชื่อ-สกุล	ตำแหน่ง	หมายเลขโทรศัพท์	หมายเลขโทรศัพท์ สำรอง
1	นายศักดิ์ศิริ อยู่สุข	ผู้บัญชาการเหตุการณ์	08 1828 2371	06 1403 4501
2	นายชาญวิทย์ กัณหะยุวะ	ผู้อำนวยการเหตุการณ์	06 1403 4501	08 50009042
3	นายเจษฎาพงษ์ ทิพลิงค์	ส่วนอำนวยการ	09 1054 1248	08 1547 5710
4	นางบังอร จันทร์โณทัย	ส่วนอำนวยการ	08 1977 2127	08 9711 2307
5	นายวิระชัย พึ่งไพศาล	ส่วนปฏิบัติการ	08 9206 1924	08 1904 4717
6	นายสมปอง ฉ่ำกระมล	ผู้อำนวยการส่วนบริหารจัดการน้ำและบำรุงรักษา	08 5000 9042	08 1975 1867
7	นายองอาจ แสนอุบล	ผู้อำนวยการส่วนวิศวกรรม	08 1547 5710	08 9152 6734
8	นายสมบัติ มีลักษณะสม	ผู้อำนวยการโครงการฯ ขอนแก่น	08 6460 2933	08 1262 2244
9	นายจรัส เพ็ญศิริสมบุรณ์	ผู้อำนวยการโครงการฯ มหาสารคาม	08 4847 6180	09 9789 5624
10	นายเกริกกรูญ สุภักควนิช	ผู้อำนวยการโครงการฯ ภาพสินธุ์	09 5741 5283	08 1661 9455
11	นายจิรศักดิ์ มงคลสวัสดิ์	ผู้อำนวยการโครงการฯ ร้อยเอ็ด	08 1544 5142	08 7227 6207
12	นายพงษ์ศักดิ์ ณ ศร	ผู้อำนวยการโครงการฯ ชัยภูมิ	08 4847 6166	08 1380 1020
13	นายณัฐวรรณ ภิระวงษ์ขางกุล	ผู้อำนวยการโครงการฯ หนองหวาย	09 3131 6995	08 9416 2097
14	นายฤกษ์ชัย จำปานิล	ผู้อำนวยการโครงการฯ ลำปาง	08 4847 6963	08 1661 8952
15	นายสรายุทธ ช่วยชาติ	ผู้อำนวยการโครงการฯ เสียวใหญ่	08 9936 1655	08 3451 9199
16	นายเรืองโชค ชัยคำรงค์กุล	ผู้อำนวยการโครงการฯ พรหมเจริญ	08 9712 3283	09 0991 5353
17	นายสิทธิพงษ์ กระทอง	ผู้อำนวยการโครงการฯ ชีบน	08 6321 9608	08 8 788 8793
18	นายอนันต์ศักดิ์ แยมชื่น	ผู้อำนวยการโครงการฯ ชีกลาง	08 4742 4488	06 3826 3289
19	นายจักริน ประเสริฐสุวรรณ	ผู้อำนวยการโครงการก่อสร้าง สขป.6	08 1173 3333	08 1545 3301
20	นางสุภาภรณ์ ชลพิทักษ์วงศ์	หัวหน้างานธุรการ	08 9711 2307	08 5925 4033
21	นางสุภา เหมะวรรณกร	หัวหน้างานบริหารบุคคลและสวัสดิการ	09 1865 0936	08 9563 6116
22	นางวัชรีย์ ฉัตรเจริญ	หัวหน้างานพัสดุ	08 1546 6559	08 5872 0588
23	นางเกษณี สังขะบุญญา	หัวหน้างานบัญชีและการเงิน	08 1662 1958	08 34228 5914
24	นางยุวดี ดำรงวุฒินนท์	หัวหน้างานประชาสัมพันธ์และสารสนเทศ	08 8715 5779	08 0057 5729

## กฎหมาย/ระเบียบ/ประกาศ ที่เกี่ยวข้อง

### กฎหมาย

1. แลงการณีสำนักราชมนตรี เรื่อง การประกาศสถานการณ์ฉุกเฉินตามพระราชกำหนดการบริหารราชการในสถานการณ์ฉุกเฉิน พ.ศ. 2548 ลงวันที่ 25 มีนาคม พ.ศ. 2563
2. ประกาศสถานการณ์ฉุกเฉินในทุกเขตท้องที่ทั่วราชอาณาจักร ประกาศ ณ วันที่ 25 มีนาคม พ.ศ. 2563
3. ข้อกำหนดออกตามความในมาตรา 9 แห่งพระราชกำหนดการบริหารราชการในสถานการณ์ฉุกเฉิน พ.ศ. 2548 (ฉบับที่ 1)

### มติคณะรัฐมนตรี

4. มติคณะรัฐมนตรี เมื่อวันที่ 17 มีนาคม พ.ศ. 2563 เห็นชอบมาตรการเร่งด่วนในการป้องกันวิกฤตการณ์จากโรคติดเชื้อไวรัสโคโรนา 2019

### หนังสือสำนักนายกรัฐมนตรี

5. ข้อสั่งการนายกรัฐมนตรี ตามหนังสือสำนักเลขาธิการคณะรัฐมนตรี ที่ นร 0505/ว 86 ลงวันที่ 4 มีนาคม พ.ศ. 2563
6. คำสั่งสำนักนายกรัฐมนตรี ที่ 76/2563 ลงวันที่ 12 มีนาคม 2563 จัดตั้งศูนย์บริหารสถานการณ์การแพร่ระบาดของโรคติดเชื้อไวรัสโคโรนา 2019 (โควิด-19)

### หลักเกณฑ์ที่เกี่ยวข้อง

7. หนังสือกรมบัญชีกลาง ที่ กค 0408.3/ว 71 ลงวันที่ 3 มีนาคม พ.ศ. 2563 เรื่อง ชักซ้อมความเข้าใจแนวทางปฏิบัติเกี่ยวกับการลาของลูกจ้างประจำและลูกจ้างชั่วคราวของส่วนราชการ กรณีปฏิบัติตามการเฝ้าระวังและป้องกันการแพร่ระบาดของโรคติดเชื้อไวรัสโคโรนา 2019 (COVID-19)
8. หนังสือสำนักงาน ก.พ. ที่ นร 1007.4/326 ลงวันที่ 5 มีนาคม พ.ศ. 2563 เรื่อง หลักเกณฑ์สำหรับให้ข้าราชการปฏิบัติงานภายในที่พักตามข้อสั่งการของนายกรัฐมนตรี
9. หนังสือคณะกรรมการบริหารพนักงานราชการ ที่ นร 1008.5/89 ลงวันที่ 17 มีนาคม พ.ศ. 2563 เรื่อง หลักเกณฑ์สำหรับการให้พนักงานราชการปฏิบัติงานในที่พักในกรณีป้องกัน ควบคุม แก้ไขปัญหาและบรรเทาจากโรคติดเชื้อไวรัสโคโรนา 2019 (COVID-19)

### คำสั่ง/ประกาศกระทรวงเกษตรและสหกรณ์

10. ประกาศกระทรวงเกษตรและสหกรณ์ ลงวันที่ 19 มีนาคม พ.ศ. 2563 เรื่อง มาตรการเฝ้าระวัง ป้องกัน และการเตรียมความพร้อมในการรองรับสถานการณ์การระบาดของโรคติดเชื้อไวรัสโคโรนา 2019 (COVID-19) กระทรวงเกษตรและสหกรณ์

11. คำสั่งกระทรวงเกษตรและสหกรณ์ ที่ 436/2563 ลงวันที่ 23 มีนาคม พ.ศ. 2563 เรื่อง จัดตั้งศูนย์ประสานการปฏิบัติภายใต้สถานการณ์การแพร่ระบาดของโรคติดเชื้อไวรัสโคโรนา 2019 (COVID-19) กระทรวงเกษตรและสหกรณ์

#### คำสั่ง/ประกาศกรมชลประทาน

12. คำสั่งกรมชลประทาน ที่ ข 400/2563 ลงวันที่ 19 มีนาคม พ.ศ. 2563 เรื่อง แต่งตั้งคณะกรรมการเฉพาะกิจเพื่อบริหารจัดการตามมาตรการป้องกันการแพร่ระบาดของโรคติดเชื้อไวรัสโคโรนา 2019 (COVID-19) กรมชลประทาน
13. คำสั่งกรมชลประทาน ที่ ข 401/2563 ลงวันที่ 19 มีนาคม พ.ศ. 2563 เรื่อง ตั้งศูนย์ประสานงานคณะกรรมการเฉพาะกิจเพื่อบริหารจัดการตามมาตรการป้องกันการแพร่ระบาดของโรคติดเชื้อไวรัสโคโรนา 2019 (COVID-19) กรมชลประทาน
14. ประกาศกรมชลประทาน ลงวันที่ 20 มีนาคม พ.ศ. 2563 เรื่อง มาตรการเฝ้าระวังป้องกันและเตรียมความพร้อมในการรองรับสถานการณ์การระบาดของโรคติดเชื้อไวรัสโคโรนา 2019 (COVID-19) (บันทึกศูนย์ฯ ที่ E พิเศษ (COVID-19)/1 ลงวันที่ 20 มีนาคม พ.ศ.2563)
15. คำสั่งกรมชลประทาน ที่ ข 444/2563 ลงวันที่ 24 มีนาคม พ.ศ. 2563 เรื่อง มอบอำนาจในการสั่งการและการปฏิบัติราชการแทนอธิบดีกรมชลประทาน
16. คำสั่งกรมชลประทาน ที่ ข 451/2563 ลงวันที่ 25 มีนาคม พ.ศ. 2563 เรื่อง จัดตั้งศูนย์ประสานการปฏิบัติภายใต้สถานการณ์การแพร่ระบาดของโรคติดเชื้อไวรัสโคโรนา 2019 (COVID-19) กรมชลประทาน (บันทึกศูนย์ฯ ที่ E พิเศษ (COVID-19)/6 ลงวันที่ 25 มีนาคม พ.ศ.2563)

#### คำสั่ง/สำนักงานชลประทานที่ 6

1. คำสั่งสำนักงานชลประทานที่ 6 ที่ 26/2563 ลงวันที่ 23 มีนาคม 2563 เรื่อง ตั้งศูนย์ประสานงานคณะกรรมการเฉพาะกิจเพื่อบริหารจัดการตามมาตรการป้องกันการแพร่ระบาดของเชื้อไวรัสโคโรนา 2019 (COVID-19) สำนักงานชลประทานที่ 6
2. คำสั่งศูนย์ประสานงานคณะกรรมการเฉพาะกิจเพื่อบริหารจัดการตามมาตรการป้องกันการแพร่ระบาดของโรคติดเชื้อไวรัสโคโรนา 2019 (COVID-19) สำนักงานชลประทานที่ 6 ที่ 1/2563 เรื่องแต่งตั้งเจ้าหน้าที่อยู่เวรประจำวันประจำศูนย์ประสานงานคณะกรรมการเฉพาะกิจเพื่อบริหารจัดการตามมาตรการป้องกันการแพร่ระบาดของโรคติดเชื้อไวรัสโคโรนา 2019 (COVID-19) สำนักงานชลประทานที่ 6 ลงวันที่ 25 มีนาคม 2563
3. ประกาศสำนักงานชลประทานที่ 6 เรื่องปิดการให้บริการของที่พักอาคารศูนย์ฝึกอบรมพัฒนาชลประทานและอาคารที่พักลำปาง ตามมาตรการป้องกันการแพร่ระบาดของโรคติดเชื้อไวรัสโคโรนา 2019 (COVID-19) ลงวันที่ 30 มีนาคม 2563

### แนวทางปฏิบัติของกรมชลประทาน

17. แนวทางการปฏิบัติในการจัดทำแผนการเหลื่อมเวลาการทำงานและแผนการทำงานจากบ้านและการตั้งศูนย์ประสานงานคณะกรรมการเฉพาะกิจฯ (COVID-19) ของสำนัก/กอง ลงวันที่ 20 มีนาคม พ.ศ. 2563 (บันทึกศูนย์ฯ ที่ E พิเศษ (COVID-19)/2 ลงวันที่ 20 มีนาคม พ.ศ. 2563)
18. การรายงานผลการดำเนินงานตามมาตรการเฝ้าระวัง ป้องกัน และเตรียมความพร้อมในการรองรับสถานการณ์การแพร่ระบาดของโรคติดเชื้อไวรัสโคโรนา 2019 (COVID-19) ลงวันที่ 23 มีนาคม พ.ศ. 2563 (บันทึกศูนย์ฯ ที่ E พิเศษ (COVID-19)/3 ลงวันที่ 23 มีนาคม พ.ศ. 2563)
19. กำหนดแนวทางปฏิบัติงานจากบ้าน (เพิ่มเติม) ลงวันที่ 24 มีนาคม 2563 (บันทึกศูนย์ฯ ที่ E พิเศษ (COVID-19)/4 ลงวันที่ 24 มีนาคม พ.ศ. 2563)
20. แนวปฏิบัติในการป้องกันการแพร่ระบาดของโรคติดเชื้อไวรัสโคโรนา 2019 (COVID-19) กรณีจำเป็นต้องสังเกตอาการ 14 วัน ลงวันที่ 24 มีนาคม พ.ศ. 2563 (บันทึกศูนย์ฯ ที่ E พิเศษ (COVID-19)/5 ลงวันที่ 24 มีนาคม พ.ศ. 2563)
21. ตัวอย่างคำสั่งมอบหมายให้บุคลากรปฏิบัติงานตามมติคณะรัฐมนตรี เมื่อวันที่ 17 มีนาคม พ.ศ. 2563 ลงวันที่ 26 มีนาคม พ.ศ. 2563 (บันทึกศูนย์ฯ ที่ E พิเศษ (COVID-19)/7 ลงวันที่ 26 มีนาคม พ.ศ. 2563)
22. บันทึกแจ้ง Username และ Password สำหรับระบบรายงานการปฏิบัติงานตามมาตรการป้องกัน COVID-19 ลงวันที่ 26 มีนาคม พ.ศ. 2563 (บันทึกศูนย์ฯ ที่ E พิเศษ (COVID-19)/8 ลงวันที่ 26 มีนาคม พ.ศ. 2563)
23. บันทึกแจ้งขอความร่วมมือในการดำเนินการตามมาตรการป้องกันการแพร่ระบาดของโรคติดเชื้อไวรัสโคโรนา 2019 (COVID-19) กรมชลประทาน ลงวันที่ 27 มีนาคม พ.ศ. 2563 (บันทึกศูนย์ฯ ที่ E พิเศษ (COVID-19)/9 ลงวันที่ 27 มีนาคม พ.ศ. 2563)
24. บันทึกคณะกรรมการเฉพาะกิจเพื่อบริหารจัดการตามมาตรการป้องกันการแพร่ระบาดของโรคติดเชื้อไวรัสโคโรนา 2019 (COVID-19) กรมชลประทาน ลงวันที่ 30 มีนาคม พ.ศ. 2563 เรื่อง ให้ปรับแผนมอบหมายให้บุคลากรปฏิบัติงานจากบ้าน (Work From Home) (บันทึกศูนย์ฯ ที่ E พิเศษ (COVID-19)/12 ลงวันที่ 30 มีนาคม พ.ศ. 2563)

### อื่น ๆ ที่เกี่ยวข้อง

24. หนังสือกองทัพไทย ที่ กท 0800/250 ลงวันที่ 26 มีนาคม พ.ศ. 2563 เรื่อง ขอความร่วมมือปรับลดเวลาและวันทำงาน

### ตัวอย่างแนวทางการบริหารความต่อเนื่องตามภารกิจของสำนัก/กอง

25. บันทึกสำนักวิจัยและพัฒนา ที่ สวพ 01/211/2563 ลงวันที่ 27 มีนาคม พ.ศ. 2563 เรื่อง ชักซ้อมแนวทางการส่งตัวอย่างวัสดุเพื่อทดสอบคุณสมบัติ ตามมาตรการป้องกันการแพร่ระบาดของโรคติดเชื้อไวรัสโคโรนา 2019 (COVID-19)